

L'abbaye Saint-Vanne (Verdun - 55) : acquisition des données et évocation 3D

Valérie Serdon-Provost
Isabelle Mangeot

Ingénierie

Nicolas Mangeot
nicolas-mangeot@outlook.fr
Architecte perspectiviste

Isabelle Mangeot
isabelle.mangeot@gmail.com
Archéologue



Porteur de projet

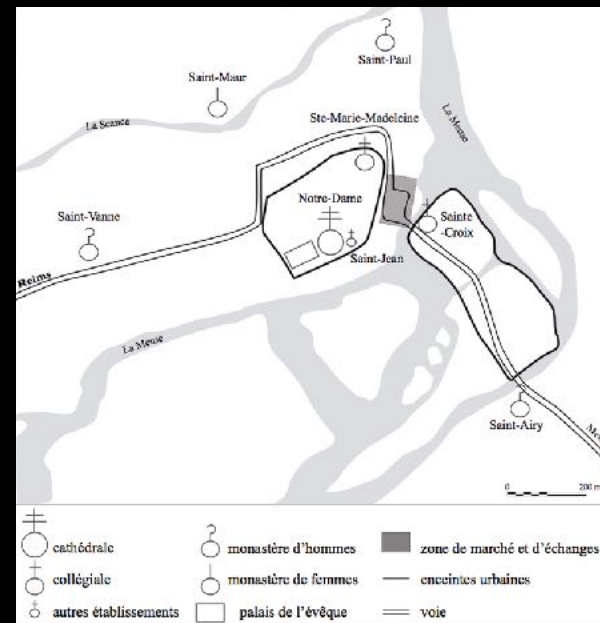
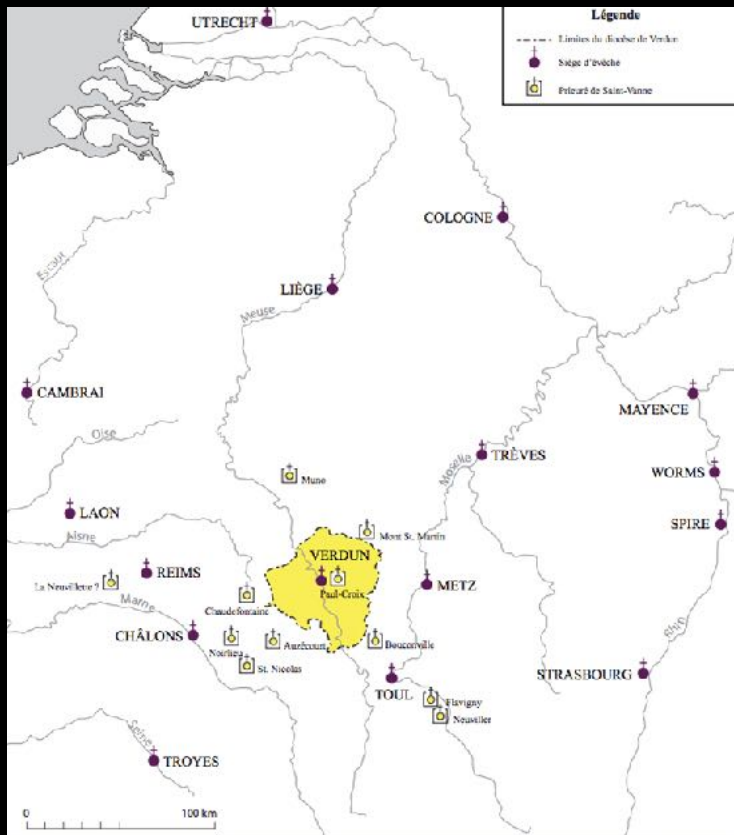
Valérie Serdon-Provost
valerie.serdon@univ-lorraine.fr
MCF en histoire et archéologie du
Moyen Âge

Plan

- 1 – Collecte des données
- 2 – Traitement des informations
- 3 – Valorisation et rendu

1 – CONTEXTE DE L'ÉTUDE/COLLECTE DES DONNÉES

Le site archéologique



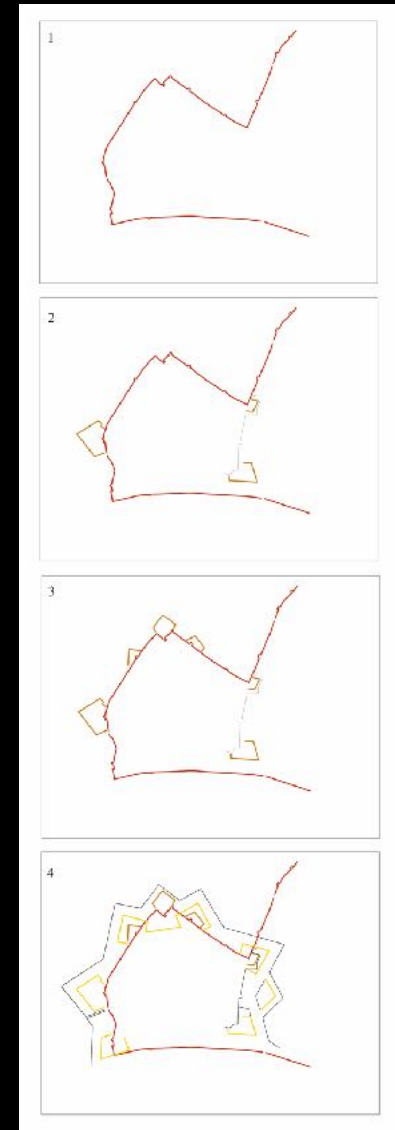
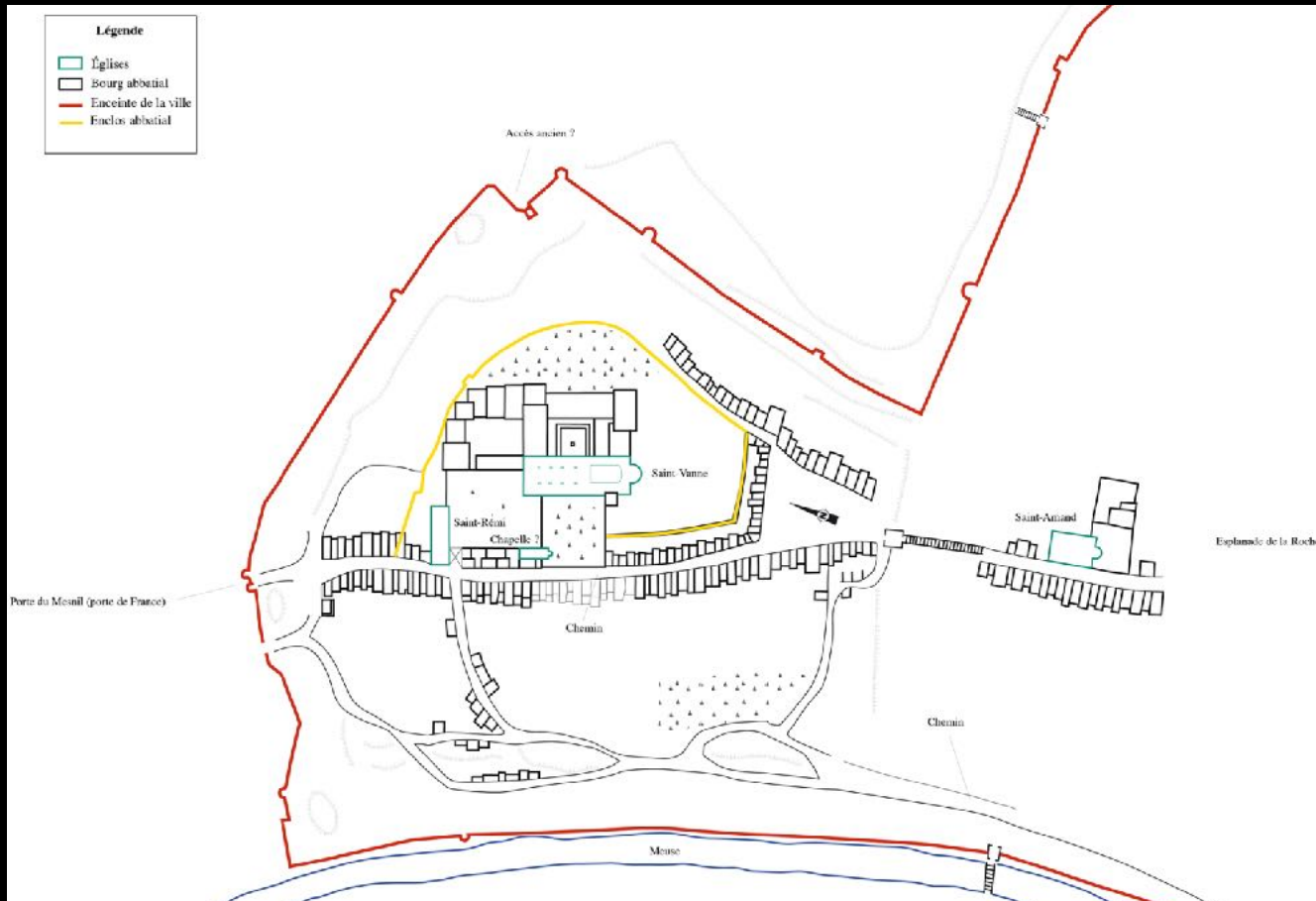
Saint-Vanne de Verdun dans l'espace européen au XI^e siècle et situation topographique dans la cité

Le site archéologique



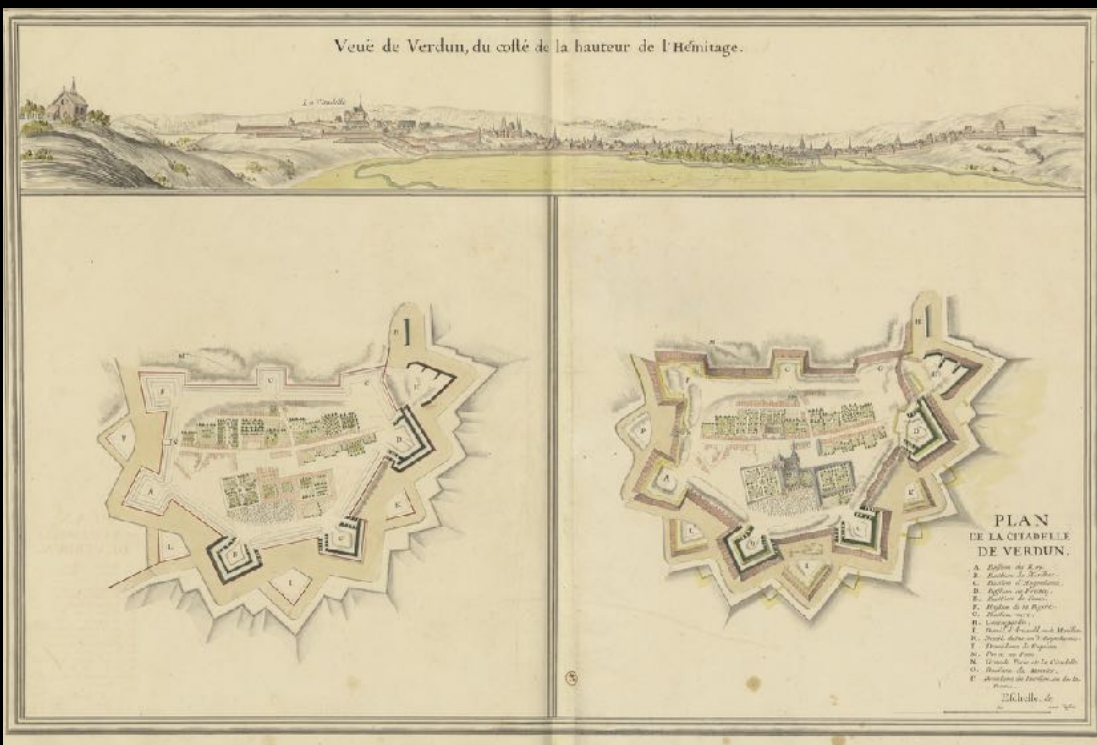
Vue perspective de la ville et citadelle de Verdun, Israël Sylvestre, 1669 (BM, Verdun)

Le site archéologique

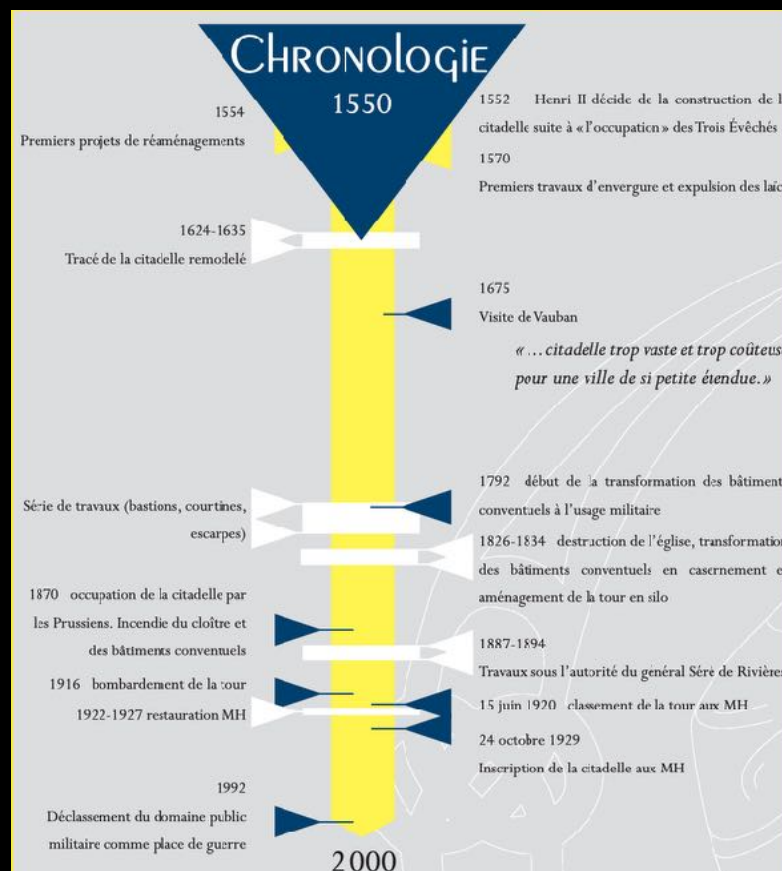
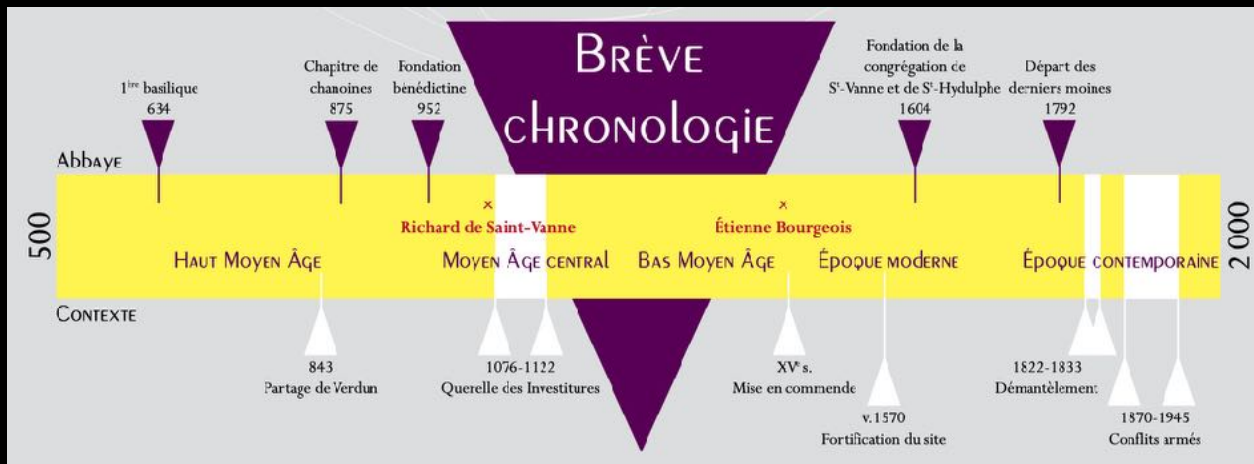


La topographie médiévale du mont Saint-Vanne d'après le plan dit « de Stockholm », Archives Nationales de Suède, début XVII^e siècle

Le site archéologique



Plan de la citadelle de Verdun, 1677, BnF, Département Estampes et photographies. Détail de l'abbaye Saint-Vanne



Projet « AME »

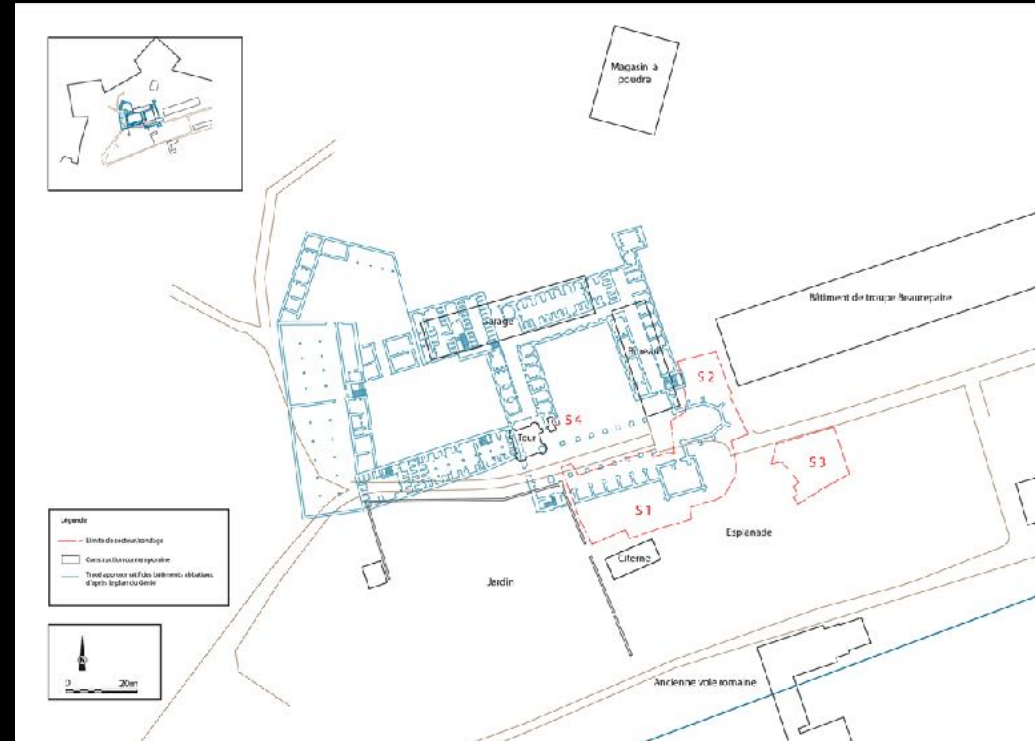
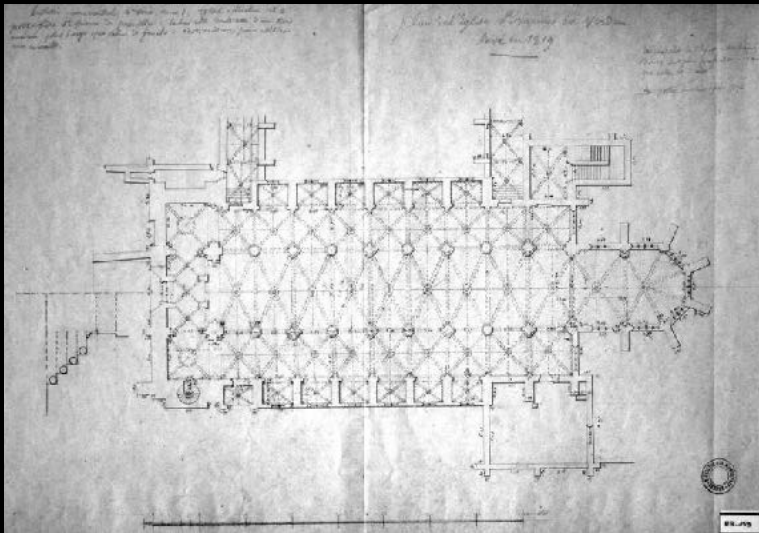


Archéologie d'un site Monastique à un
carrefour Européen

MSH Lorraine
Chantier-école (2012-2014)



Projet « AME »



Église Saint-Vanne, plan levé en 1819 par l'architecte Jacques Cayette (BM, Verdun), reporté sur le plan topographique contemporain ; implantation des sondages archéologiques (S1 à S4)

Projet « AME »



Projet « AME »



Vue du massif de fondation du chevet de l'abbatiale de style gothique en cours de fouille



Éléments architecturaux découverts au moment du démontage de ce massif



Sépulture associée

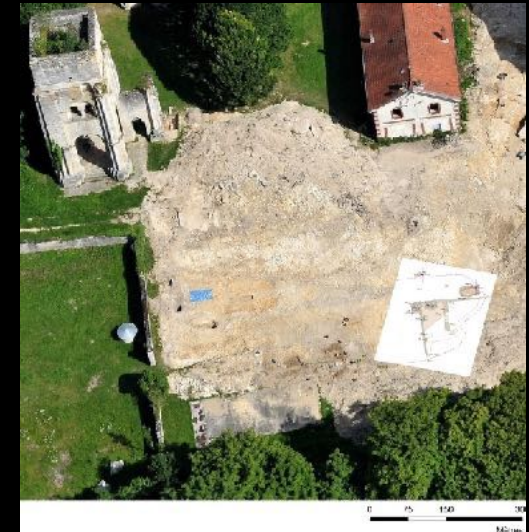
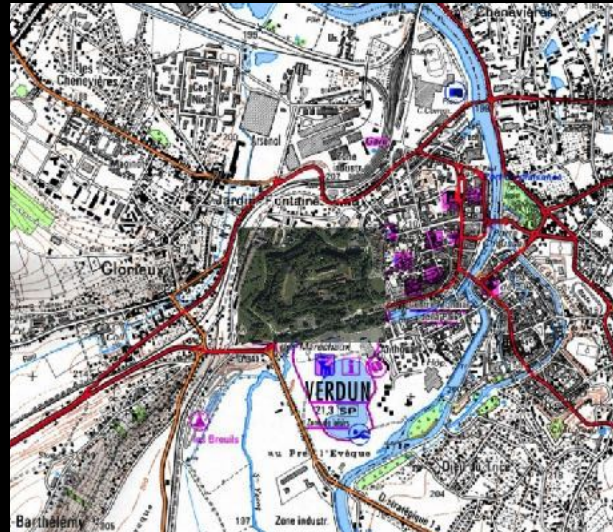
Projet « AME »



Restes des piliers de la crypte fonctionnant avec divers niveaux de sol

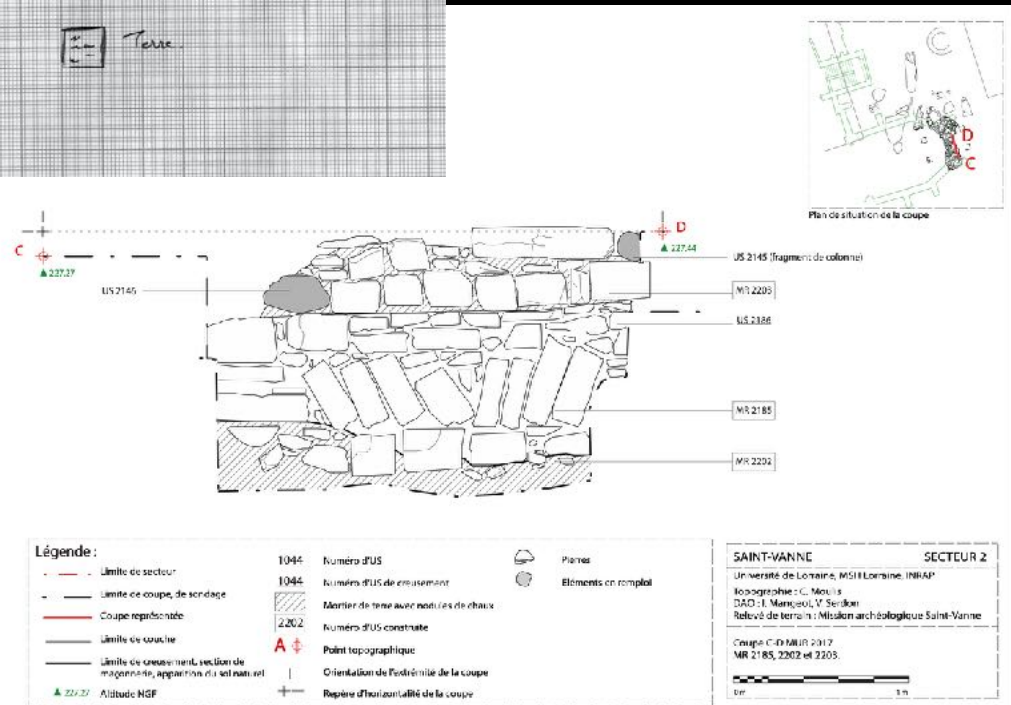
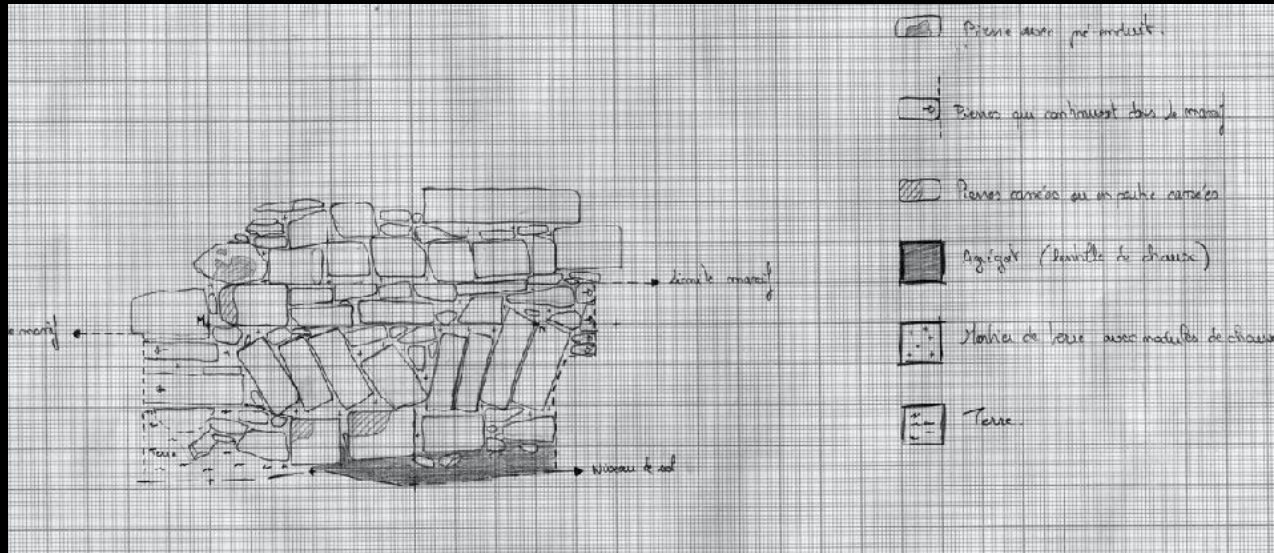
Les données de terrain

La topographie et le géoréférencement



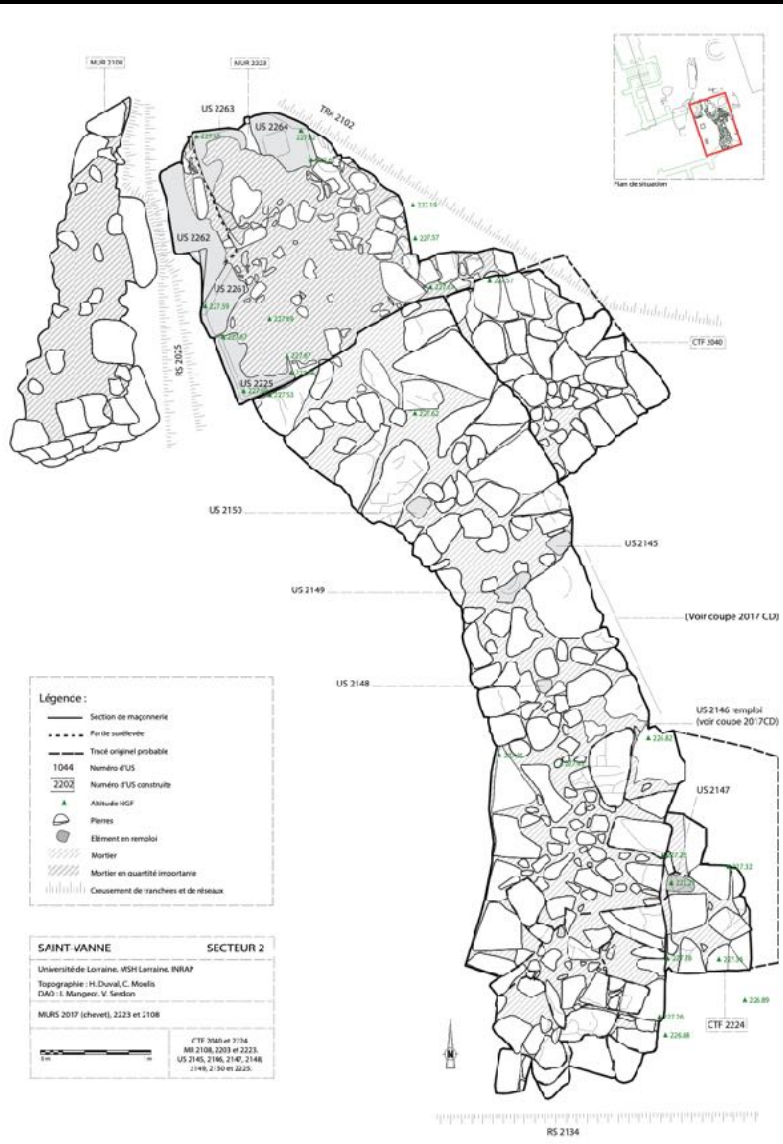
Les données de terrain

Les relevés/photographies



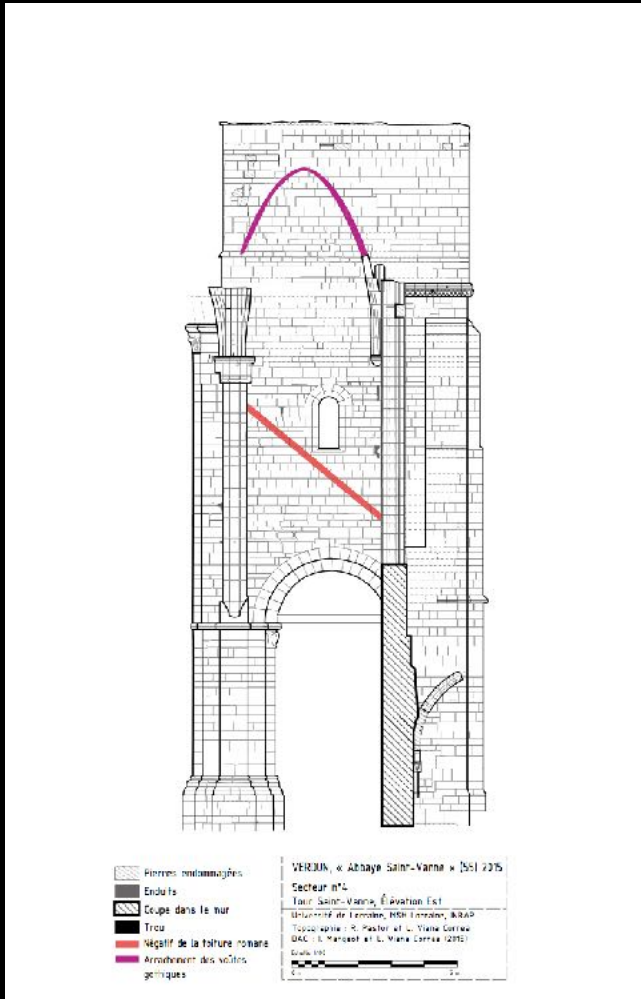
Les données de terrain

La DAO – assemblage des dessins vectoriels



Les données de terrain

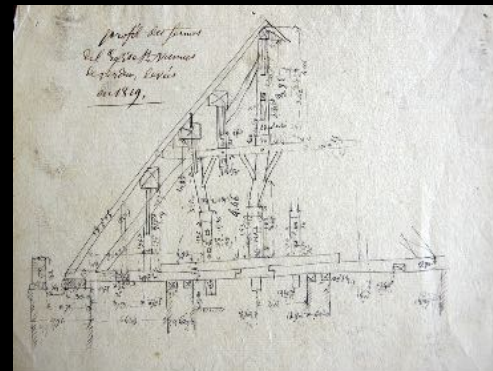
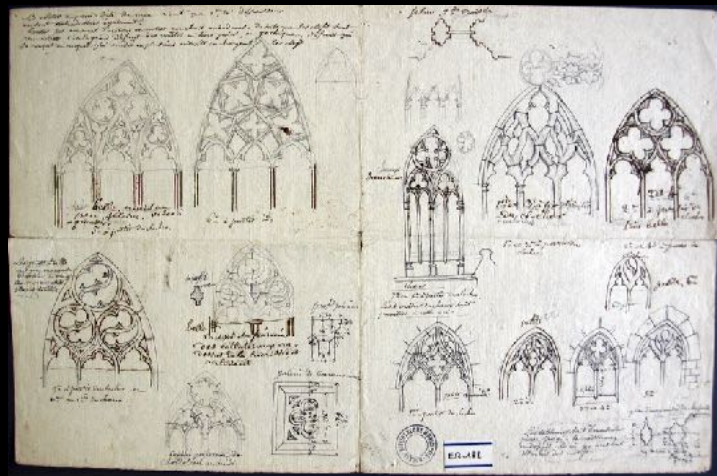
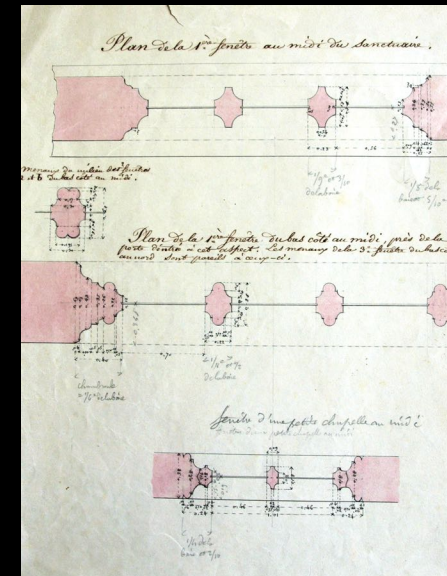
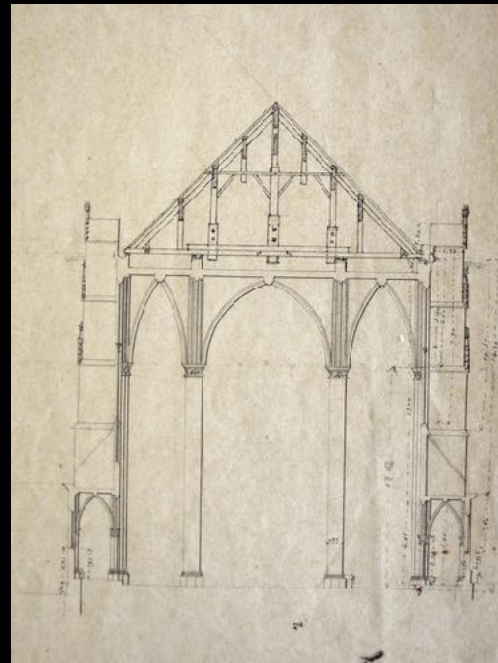
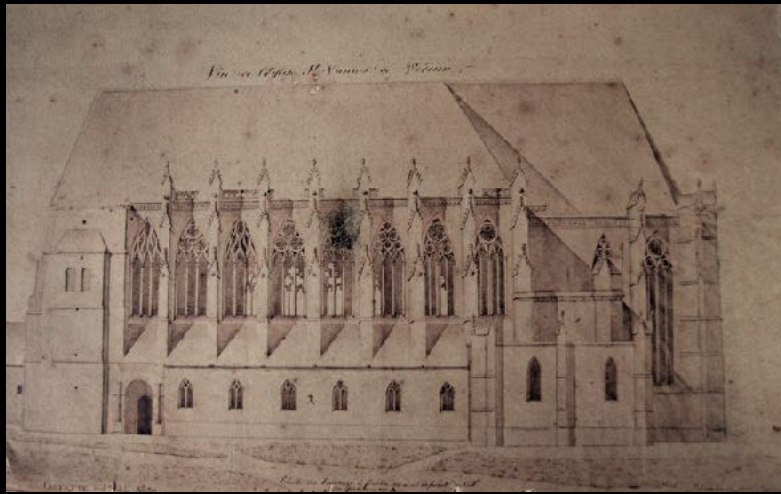
Les relevés/photographies/archéologie du bâti



Vue actuelle de la tour et son état en 1917, cliché, C. Lapeyre, Nanterre, La Contemporaine, archives

Les fonds d'archives

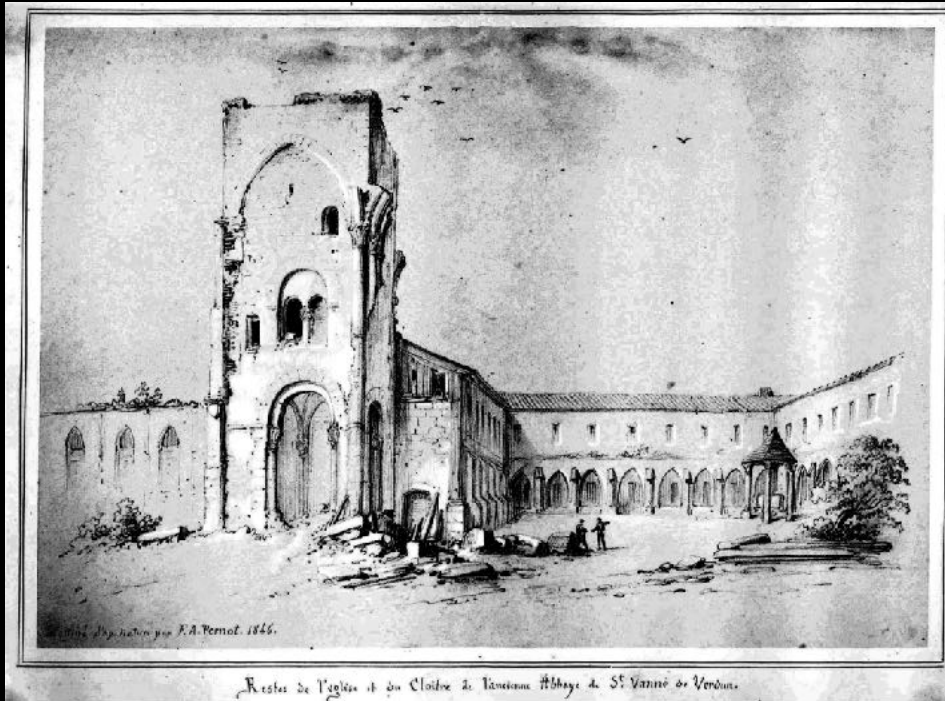
Le corpus



N. Cauyette, fonds de dessins et relevés cotés (1819-1820), plans, coupes, élévations, détails des moulures et remplages des fenêtres (BM Verdun)

Les fonds d'archives

Le corpus



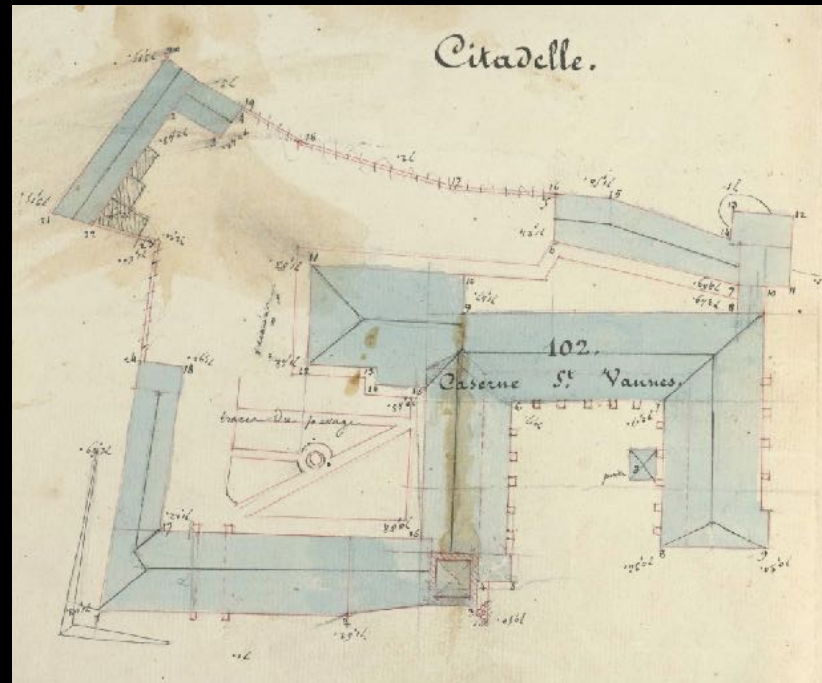
Dessins, F.-A. Perrot, tour Saint-Vanne et cloître, 1846 (BM Nancy)



Photographies, O. Gromand, *idem*, 1870 (BM Verdun)

Les fonds d'archives

Le corpus

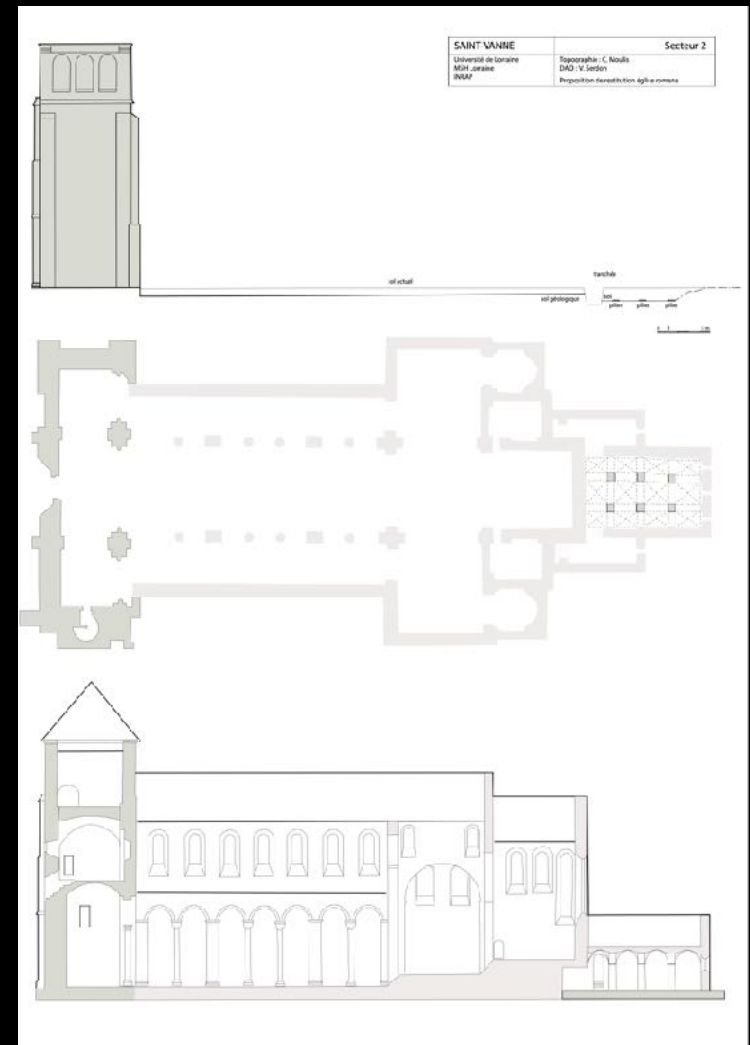
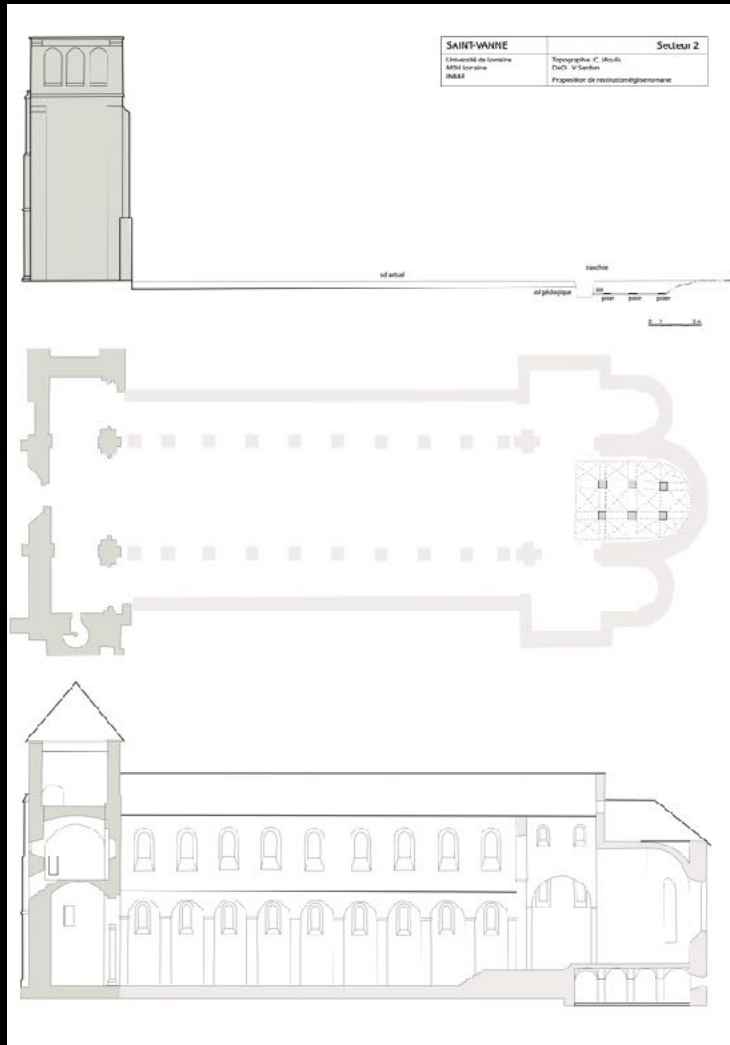


Caserne Saint-Vanne, L. Leymonnerye, 1849, Musée des Plans Reliefs (Paris)

2 – TRAITEMENT ET ANALYSE

Création de la 2D

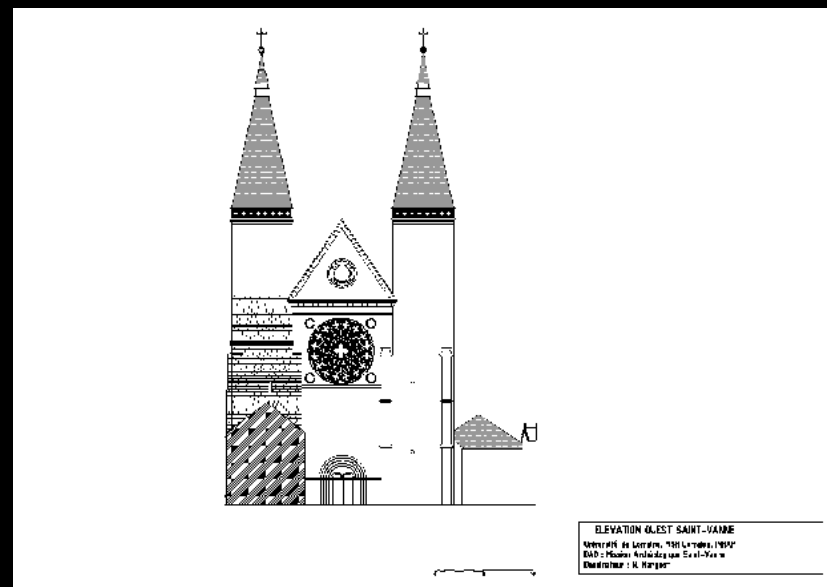
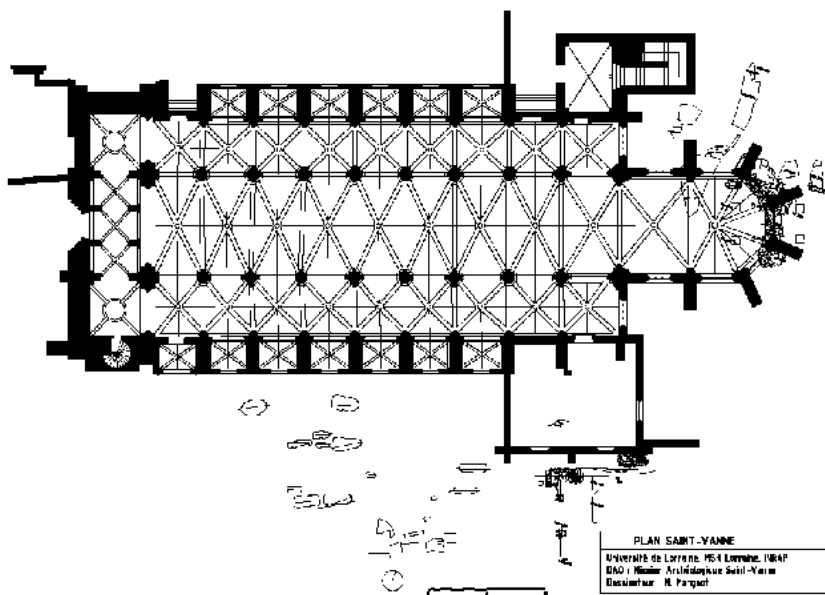
La crypte : relevés et propositions de restitutions (église romane XI^e-XII^e siècles)



Création de la 2D

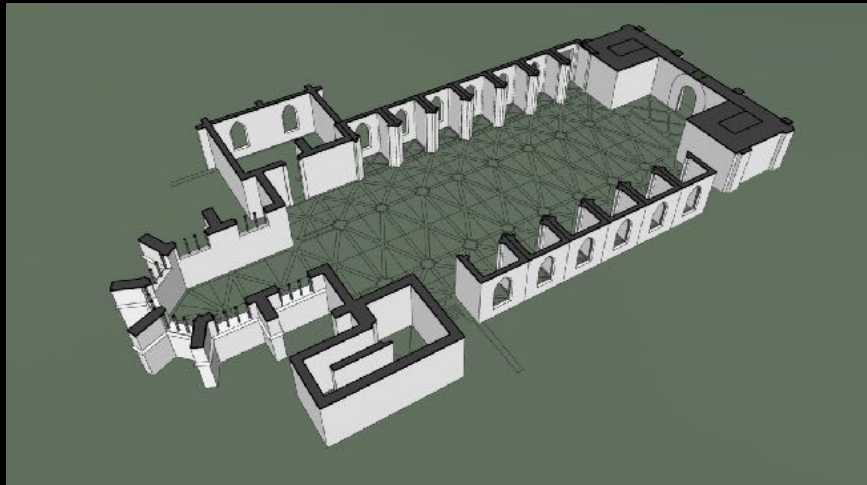
Dernier état de l'abbatiale : relevés et restitution (église gothique XV^e-XVI^e siècles)

Le massif occidental : relevés et restitutions (commun aux deux états de l'église)

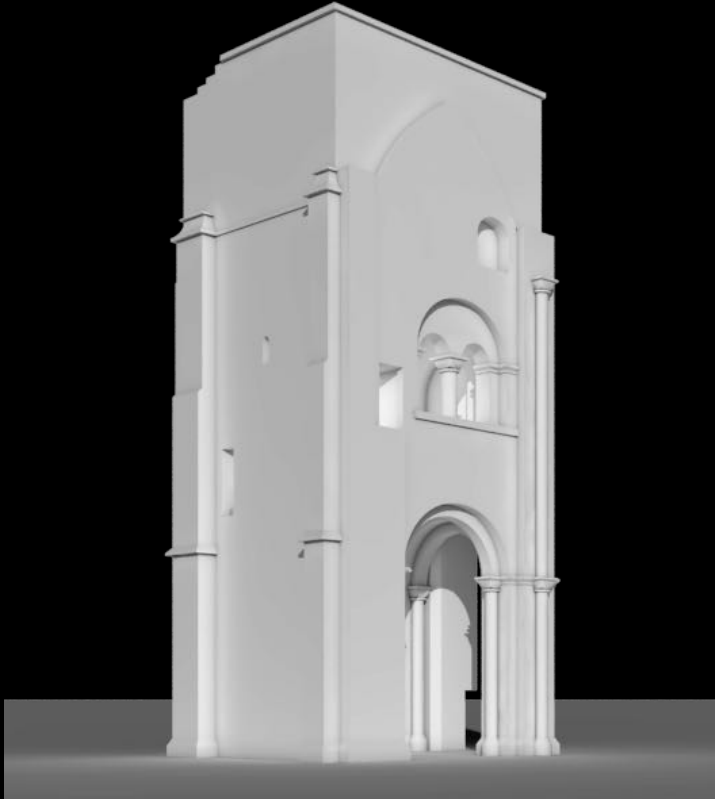


3 – VALORISATION ET RENDU

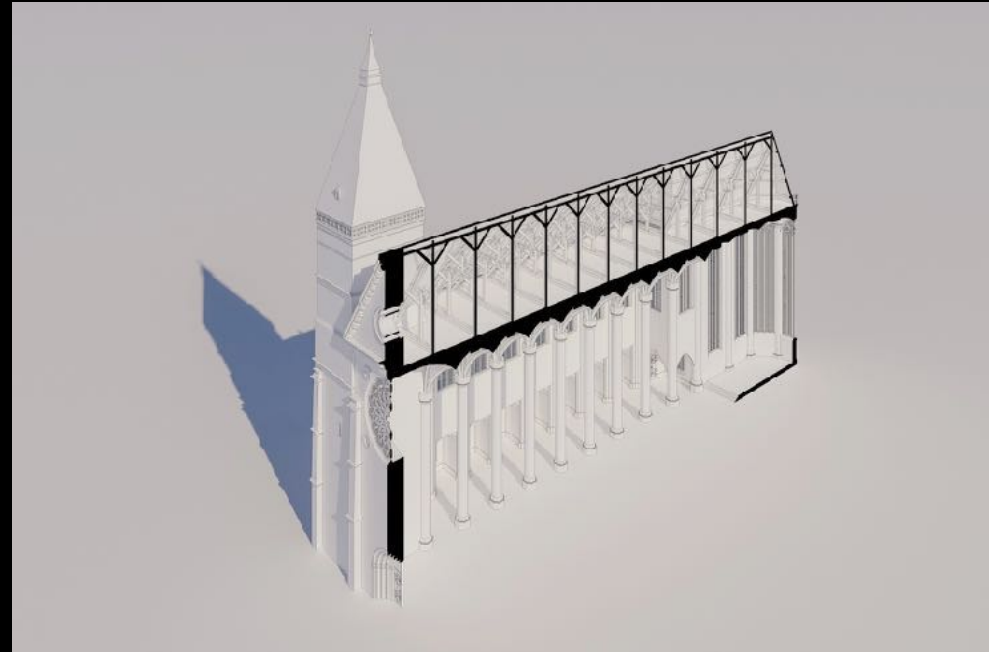
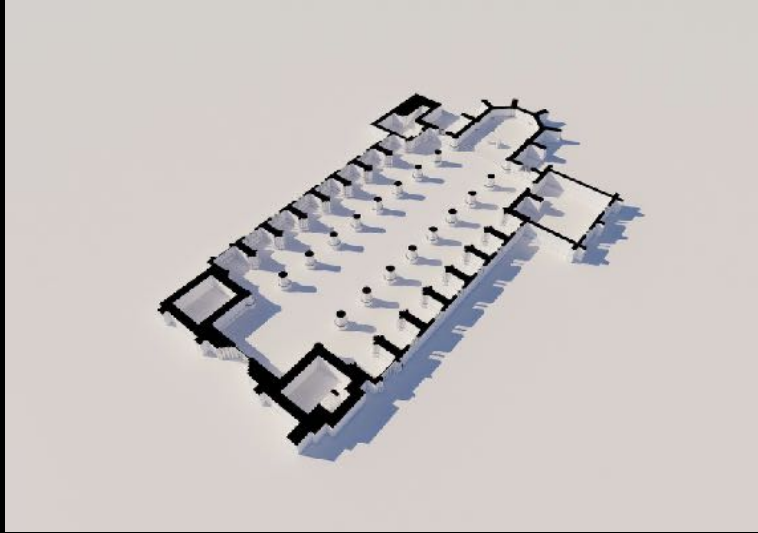
Restitution 3D



Production d'une image



Production d'une image



3 3DS MAX

v-ray

D'un rendu à l'autre



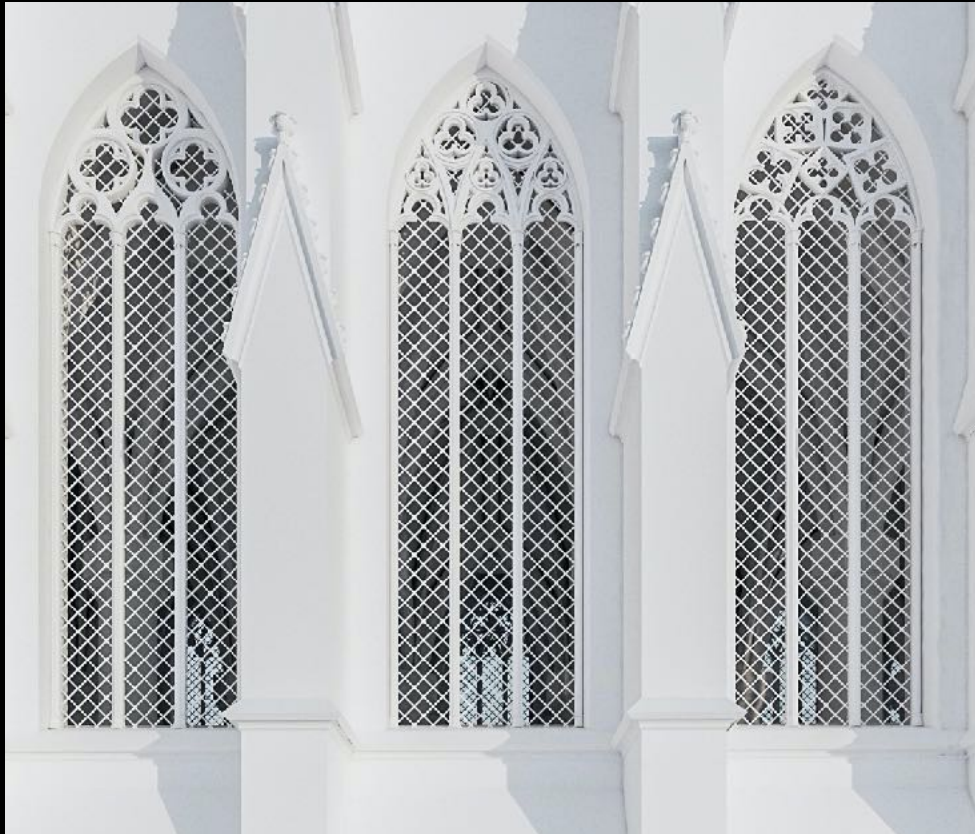
Post-rendu



Post-rendu



CONCLUSION



Pour aller plus loin : <https://arula.hypotheses.org/2135>



Matériel informatique adapté (logiciels)

-

Collaborations – Profils à compétences particulières

-

Collecte d'archives : 2010-2017

Traitement des données de fouille : 2012-2015

-

Projet d'exposition : 18 mois

3 ans d'expérience professionnelle en
conception d'image : 2 mois temps plein